

Strategia de dezvoltare durabilă a orașului DETA 2016-2022

Studiu realizat în cadrul proiectului “Dezvoltarea capacității de planificare strategică la nivelul autorităților administrației publice locale ale orașelor din România, cod SMIS 27520”

Proiect cofinanțat din Fondul Social European, prin Programul Operațional Dezvoltarea Capacității Administrative



**Beneficiarul proiectului:
Ministerul Dezvoltării Regionale și Administrației
Publice**

Parteneri

**Asociația Orașelor din România
Asociația Secretarilor Orașelor din România**

**Perioada de implementare
21 de luni (26.02.2014 – 26.11.2015)**

Obiectivul general al proiectului

**Întărirea capacității administrative a autorităților
administrației publice centrale și locale.**

**Scopul proiectului:
Dezvoltarea capacității de planificare strategică la
nivelul orașelor din România**

Aşezat în Câmpia Timişului (sau în câmpia Bârzavei), oraşul Deta face parte din categoria oraşelor mici (6418 locuitori în 2002 conform ultimului recensământ). Din teritoriul administrativ al localităţii face parte şi satul Opătiţa, situat la 4 km est faţă de oraş pe DC 172 (Deta-Birda).

Pe direcţia nord oraşul Deta se învecinează cu comuna Voiteg, la nord-vest cu comuna Ghilad, la nord-est cu oraşul Gătaia, la sud cu Denta, iar spre direcţia vest cu Banloc.



Figura 2: Localizarea administrativ-teritorială a oraşului Deta în judeţul Timiș

1.2. Istoricul localitatii

Cadrul natural al teritoriului Deta a oferit condiţii optime stabilirii unei populaţii şi întemeierii unor aşezări, încă din cele mai vechi timpuri. Descoperirile arheologice din raza oraşului Deta (topoare de piatră şlefuită), atestă în mod sigur prezenţa şi pe acest teritoriu a unei populaţii sedentare începând din neolitic; fiind vorba de triburi purtătoare ale culturilor Criş, Vinca - Turdaş, Tisa.

Primele vestigii arheologice pe teritoriul oraşului au fost descoperite din epoca bronzului, din perioadele dacică, prefeudală şi feudală. În timpul stăpânirii romane după unii istorici localitatea avea denumirea de Colonia Malva ceea ce echivala cu oraş

Epoca bronzului marchează prima mare diviziune a muncii, dintre triburile de agricultori şi cele de păstori. De-a lungul acestei epoci, în Banat cunoaştem o deosebită înflorire a culturilor Periam - Pecica, Otoman, aşa cum dovedesc obiectele arheologice descoperite în raza oraşului Deta.

În epoca fierului teritoriul era locuit de daci, cucerirea Daciei de către romani, teritoriul actual al oraşului, alături de întregul Banat este inclus în cadrul provinciei „Dacia – romană”, jucând un rol de seamă atât pe plan militar cât şi pe plan economic. Mai mulţi istorici sunt de părere că între Deta şi Butin ar fi existat oraşul roman „Centum Putea”. Date cu privire la originea localităţii, culese din domeniul istoriografiei, amintim în primul rând pe acelea care sunt cuprinse în lucrarea istoricului D. Tudor, intitulată: „Oraşe, târguri şi sate din Dacia romană”, lucrare în care se face precizarea că: „Aşezarea romană de la Deta, judeţul Timiș, s-a făcut cunoscută topografic prin două locuri cu urme romane, constând din ceramică, monede, amfore de import, figurine de lut, mărgele, un inel cu o piatră gravată, monede de argint, etc”.

Prima atestare documentară a localităţii Deta are loc în 1360, sub denumirea de Ded, fiind posesie a nobilului Petruş de Deed, de la care derivă numele actual.

Legat de toponimul "Deta", locuitorii acestui ținut erau săraci ținând în loc de vacă câte un »IED«, din acest cuvânt s-a format »GHEDU«, care numire pentru Deta o găsim și astăzi în satele din jur.

O altă ipoteză ar fi aceea că aici au existat multe familii cu numele de »Deda«, din care s-a format, mai târziu; Deta.



Figura 3: Hartă veche a localității Deta

În 1411, Deta face parte din domeniul feudal al familiei Nagylaki, iar după stingerea familiei, în 1427 localitatea trece în posesiunea familiei Nagymihalyi Albert, banul Croației, până în 1550, pentru meritele deosebite ca ban al Croației. În anii 1411 și 1427, localitatea este consemnată cu denumirile Ded și respectiv Dedu Mic. Cercetările de arheologie medievală a satului aparținător Opățița efectuate în perioada 2000-2007 au vizat situl arheologic de la Călășturi, cuprins în Lista Monumentelor Istorice din România la poziția județului Timiș. Toponimul Călășturi exprimă o realitate arheologică evidentă, legată de istoria medievală a zonei, indiciu al unei mănăstiri medievale (Kolostor = mănăstire, lb. maghiară). Astfel, el apărea consemnat pentru întâia oară în anul 1333 în lista colecțiilor papale. Preotul din Apacha a fost înscris în anii 1333-1335 între plătitorii dijmei papale din arhidiaconatul dintre Timiș și Bârzava.

În 1552, Banatul de Vest cade sub ocupație turcească, în urma căderii cetății Timișoara. Peste această parte ocupată de turci a fost numit beglerbeiu Pașa Kaszon. Stăpânirea turcească asupra Banatului a fost grea și a ținut 164 de ani, timp în care s-a înregistrat o perioadă de regres în toate domeniile de activitate. La sfârșitul sec. al XIV-lea, turcii și-au început incursiunile militare în Banat, cucerindu-l complet în anul 1552 și a rămas sub stăpânirea turcilor până în anul 1718. În urma păcii de la Passarovitz (1718), Banatul trece sub stăpânirea Austriei. Din păcate perioada de sub dominația otomană nu a lasat urme sau dovezi arheologice în zona orașului. În perioada dominației otomane, localitatea decade, datele referitoare la această perioadă fiind inexistente.

În jurnalele de călătorie din 1660 - 1664, călătorul turc Evliya Çelebi care vizita Banatul, afirmă că Deta era locuită de români. Din anul 1724, când a început colonizarea Banatului de către germanii provenind din Bavaria și Alsacia/Lorena, localitatea a renăscut, denumirea ei fiind transformată în Deta.

În același an se ridică prima biserică romano-catolică și începe înregistrarea oficială a botezurilor, deceselor și a căsătoriilor (1725) iar doi ani mai târziu adică în 1727 consemnăm atestarea primei școlii cu predare în limba germană în localitatea Deta. Această perioadă este consemnată ca o contribuție deosebită a contelui Claudius Florimund de Mercy, la dezvoltarea și refacerea regiunii (au fost amenajate drumuri noi, s-au desecat mlaștinile și au rezolvat problema regularizării debitelor de pe râurile Timiș și Bega.

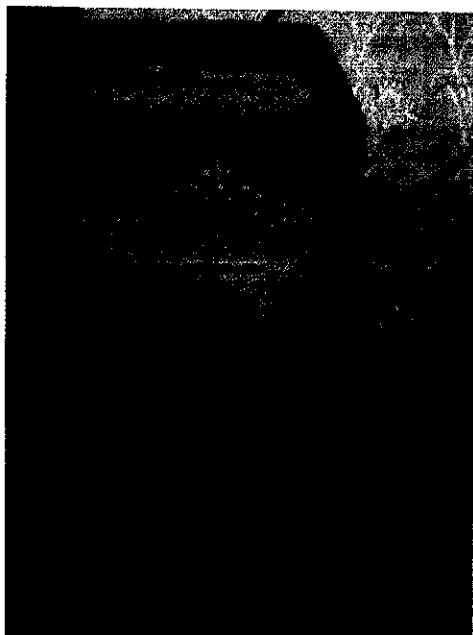


Figura 4: Bornă de hotar a localităţii Deta

În sprijinul politicii sale, statul habsburgic între 1724 - 1794 va coloniza în Banat populații, cei mai numeroși fiind coloniștii germani și câteva familii de italieni, care au introdus cultura orezului pentru prima dată în țara noastră (fam. Baldi (1778) și fam. Arizi, administrează culturile de orez din Deta, respectiv Topolea). Trebuie subliniat faptul că cele mai multe clădiri, monumente, construite în Deta, datează din această perioadă. Colonizările au început în 1737 și au durat până pe la 1794, iar pe lângă germani au mai fost colonizate și câteva familii de italieni.

Dezvoltarea agriculturii, creșterea animalelor și extinderea meșteșugăritului, comerțul, face ca Deta să primească din partea împăratului Francis I, rangul de oraș de câmpie (târguleț în 17 august 1810), iar mai târziu în 1842 dreptul de breaslă de către împăratul Ferdinand al V-lea.

În perioada anilor 1832 și 1836 a bătuit o epidemie de ciumă care a pustiit mulți locuitori. Anii 1848 - 1849 nu au trecut neobservați, trecerea diferitelor armate prin Deta, a produs o mare neliniște pentru locuitorii acesteia.

La 10 martie 1848 a fost ales primar Jacob Frantz, care, pentru că ținea cu austriei, era poreclit "Negrul galben" (Deta aparținea de circumscripția de vot și de judecătoria - Ciacova). După înăbușirea revoluției, guvernul - austriac numește în județe - pretori, (funcționari austrieci) în Deta a fost numit ca pretor, moșierul din Șemlacul Mare Petru Ostoici.

În anul 1845 este construită șoseaua Timișoara - Vrșac, iar puțin mai târziu în anul 1855 se formează o societate, în cea mai mare parte din capitaliștii francezi, care înființează Societatea Căilor Ferate Austriece. La 1 mai 1858 se dă în folosință calea ferată ce leagă localitățile Timișoara - Deta - Vrșac, astfel că Deta devine o importantă stație de colectare a cerealelor din peste 40 de sate și comune din țară, dar se dă în folosință și calea ferată Timișoara - Baziaș, care trecea prin Deta. Deschiderea căii ferate creează condiții favorabile pentru comerțul cu cereale și animale. Pe aceste două componente, localitatea reușește în scurt timp să-și construiască prosperitatea.



Figura 5: Strada principală din Deta

În 1867, după încorporarea Banatului la Ungaria, s-a înființat plasa Deta, cu 13 comune, care aparținea de comitatul Timiș. Tot atunci este recunoscută drept important centru economic. În 1890 Deta este reședința de plasă și avea 3.552 de locuitori. Orașul cunoaște o însemnată dezvoltare edilitară, se construiesc școli, instituții, se efectuează lucrări de canalizare, se toarnă trotuare, consemnăm de asemenea în anul 1874 înființarea unei formații de pompieri voluntari a orașului, iar în 1880 apare primul număr al ziarului *Dettaer Zeitung*, se introduce telefonul (1899).

La sfârșitul secolului al XIX-lea, începutul secolului XX, în Deta erau construite 5 mori moderne pentru vremea aceea, o fabrică de cărămidă, o fabrică de porțelan și sticlă (producea mostre de Carlsbad), iar dacă la acestea se adaugă construirea în anul 1924 a fabricii de furnire și placaje, putem spune că în prima jumătate a secolului nostru, localitatea avea o economie cu un caracter industrial – agrar.

În secolul XIX se construiește Hotelul Bellavista, loc de întâlnire a târgoveților români și sârbi din zonă iar în 1900 are loc inaugurarea noii biserici romano-catolice, reper important al localității în zilele noastre. În 1902 se construiește uzina electrică și se introduce iluminatul electric.

În 1913 are loc recesământul populației consemnând rezultatele oficiale ale recensământului în Comitatul Deta.

Populație: 28.495 locuitori - Din care: 5.722 unguri; 9.146 germani; 579 slovaci; 9.701 romani; 38 croati; 1.943 sârbi; 1.366 alți (nota: bulgari).

Dupa religie: Romano-catolică: 13.160; Luterană: 2.433; Calvinistă: 770; Greco-Catolică: 87; Ortodoxă: 11.751; Iudaică: 280

Prima mare conflagrație mondială din 1914-1918 scoate localitatea din viața sa liniștită, ascendentă, lăsând urme peste mica urbe bănățeană, 200 de cetățeni ai localității Deta au pierit în prima mare conflagrație a secolului XX, două monumente cinștind eroii săi, care și-au lăsat viața pe câmpul de luptă, unul se ridică în parcul Antoniu Kratzer, iar altul nou aflat în apropierea muzeului orașului.

În 1918-1919 localitatea este ocupată de către armata sârbească.

La actul istoric de la Alba Iulia, de la 1 decembrie 1918, Deta a fost reprezentată de profesorul Damaschin Marian din Deta și preotul Ioan Mitariu din Opațița, unde conform cu hotărârea adunării locale din Deta, își vor da acordul lor pentru înfăptuirea unității naționale a tuturor românilor. După desăvârșirea Marii Unirii din 1 decembrie 1918 și localitatea Deta cunoaște o fază nouă de dezvoltare în toate domeniile de activitate,

Îndeosebi industria, fapt care a dus la creşterea numărului populaţiei. O dezvoltare deosebită a cunoscut şi învăţământul, cultura şi mişcarea sportivă.



Figura 6: Monument închinat eroilor din primul război

Ca urmare a tratatului de la Trianon din 1919 o mare parte a Banatului inclusiv Deta devine parte componentă a Regatului României.

Inaugurarea liceului real din Deta în 1924 constituie un alt reper important în viaţa oraşului aici formându-se ani la rand nenumărate generaţii.

În anul 1925 se înfiinţează " Fabrica de Furnir şi Industria Lemnului Prochaska s.p.a "care va juca un rol deosebit de important în dezvoltarea economico-socială a localităţii, actualmente P.L.A.P.A.F. S.A.

În lucrarea Ghidul Banatului de Emil Grădinaru, din 1936, Deta era descrisă astfel:

Frumos şi îngrijit oraşel de câmpie, cu străzi bine întreţinute, trotuare asfaltate, în centru având o serie de clădiri remarcabile, cum sunt biserica romano-catolică, primăria, hotelul şi cafeneaua „Bellavista”, etc. Este sediul preturii cu acelaşi nume şi este un foarte însemnat centru industrial. Are 4.070 locuitori, majoritatea germani, apoi români şi puţini maghiari şi sârbi. A cunoscut din nou o perioadă de criză şi a decăzut de la statutul de oraş, intrând în rândul localităţilor rurale.

Al doilea război mondial a adus noi suferinţe pentru populaţia acestei localităţi. Sfârşitul războiului şi victoria insurecţiei armate, din august 1944, a dus la eliberarea localităţii de sub ocupaţie străină , apoi pentru Deta urmează o nouă etapă în dezvoltarea sa, de această dată marcată de ideologia şi organizarea comunistă, astfel în ianuarie 1945 începe deportarea germanilor în Rusia, trimişi la "reconstrucţie", peste 1600 de bărbaţi şi femei între 17-45 de ani din Deta şi împrejurimi sunt imbarcaţi în vagoane de marfă şi trimişi la "reconstrucţie", o parte se vor întoarce acasă în 1949, pentru ca în 1951 să înceapă din nou deportarea germanilor, sârbilor, ungarilor şi a basarabenilor (refugiaţi în Banat încă din 1940) în Bărăgan, urmare a politicii de "lupta pentru combaterea Titoismului".

Datorită profesorului Ramneanţu, în 1948 se înfiinţează un spital cu trei secţii: obstetrică, pediatrie, boli infecţioase. De asemenea s-a înfiinţat: policlinica, baia publică, cantina şcolară şi cantina pentru adulţi. În 1958 se reînfiinţează Liceul real şi are loc unificarea celor trei şcoli iar în 1962 se înfiinţează Liceul teoretic din Deta.

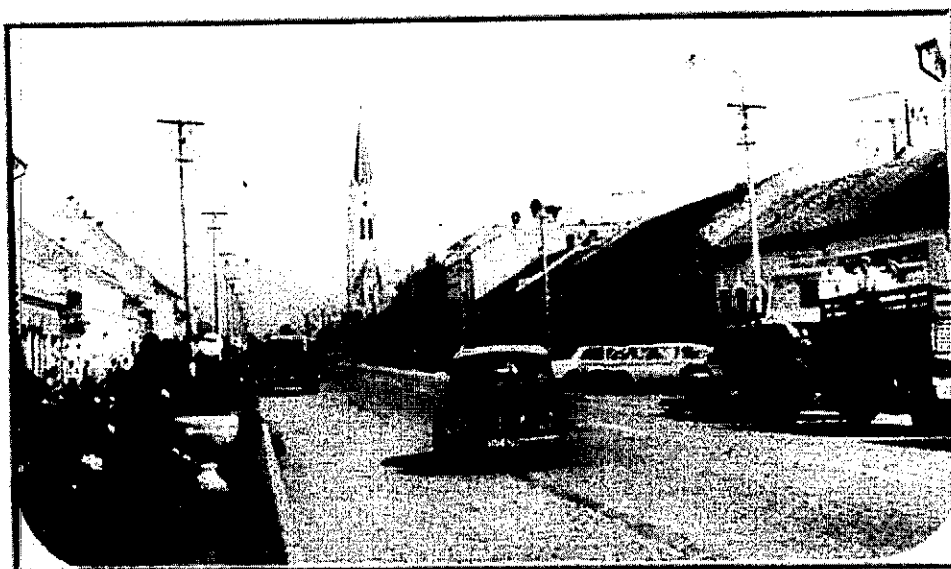


Figura 7: Strada Victoriei în Deta anilor '60

În 1968 urmare a reîmpărțirii teritorial-administrative a României localitatea Deta primește statutul de oraș (pentru a treia oară în istoria sa). Se construiesc noile cartiere de blocuri, se aduc noi instituții publice, spitalul orasenesc se mută în fostul sediu al raionului Deta.

Odată cu evenimentele din decembrie 1989 și prăbușirea comunismului în România urmează o perioadă de neajunsuri, căutări și stagnare socio-economică, emigrări ale populației în special cea de etnie germană, ca apoi să consemnăm odată cu anii 1999-2000 o dinamică pozitivă a situației după perioada de stagnare amintită.

1.3. Geologia

Câmpia Banatului reprezintă una din porțiunile estice ale marelui bazin de sedimentare denumit: Depresiunea Panonică. Acesta s-a format prin scufundarea pe linii de fractură, a unei mari porțiuni din regiunea carpatică, în timpul mișcărilor orogenice de la sfârșitul tortonianului, tot mai mult către vest și mai puțin în apropierea Carpaților, de unde rezultă că fundamentul depresiunii înclină de la est către vest. Existența lacului Panonic în timpul sarmațianului este dovedită de stratele de marne, nisipuri și marne nisipoase. Caracterul subsident al Depresiunii, a atins un maxim în timpul panonianului, după care lăsarea a devenit tot mai înceată. În timpul panonianului sau depus o succesiune de strate, formate din marne, argile și nisipuri, care în această zonă (Deta) alcătuiesc un pachet gros de circa 1400-2000 m. Pe măsura apropierii de suprafață, pachetele de marne devin mai subțiri în favoarea celor de nisipuri și pietrișuri. În Cuaternar, evoluția reliefului a continuat prin depunerea orizonturilor de pietrișuri, nisipuri, marne, argile, loessuri, chiar nisipuri eoliene în vest.

În ceea ce privește mișcările verticale actuale, se remarcă orașul fâșie la est de "linia": Deta - Timișoara ce se ridică cu 0.5 mm / an; iar la vest o fâșie îngustă care coboară cu până la 0,5 mm / an.

1.4. Relieful

Orașul Deta se află situat în Câmpia Birdei, care este o mare câmpie de subsidență, în stadiu de colmatare, mlăștinoasă și cu divagări în stare naturală. În SE, E și NE se învecinează cu Câmpia Bârzavei, iar în N, NV și V cu Câmpia Timișului, în S, SV limita o formează granița cu Iugoslavia (Câmpia Deliblatului). Câmpia are o înclinare

de 0,15-0,30 % spre SV. Panta foarte mică a acestei câmpii, favorizează inundarea și menținerea apelor, care persistă perioade îndelungate de timp, bălțirea fiind înlesnită și de creșterea nivelului apelor freatice. Toate aceste caracteristici au determinat încă din secolul al XVII-lea efectuarea lucrărilor de canalizare, îndiguire, desecare.

În această unitate apare și un relief de crovuri mai puțin dezvoltat (la Deta, Voiteg, apar lacuri de crovuri).

În medie, altitudinea acestei câmpii se menține în jur de 80 m (orașul Deta: 90 m).

1.5. Clima

Sectorul climatic bănățean al Câmpiei de Vest stă sub dominația circulației vestice, de nuanță atlantică, dar resimte puternic și influențe mediteraneene. Pe de altă parte, poziția sa geografică și adăpostul oferit de Carpați feresc această unitate de masele de aer rece din N și NE. Iii sunt exciuba îruă influențele anticiclonului scandinav, care împinge aici aer rece, în special primăvara, ca și rare influențe ale anticiclonului est european, mai ales iarna, cu direcție din N, NE și E.

V.Ghibedeia (1986) încadrează acest sector în "clima submediteraneană est-europeană, de tip dacic sau bănățeano-olteană".

După datele publicate de autor în 1973, 1986 durata insolației în Câmpia Timișului, respectiv Câmpia Birdei este de 2100 ore, radiația solară de circa 118 kcal / cm², din care 100 kcal / cm² în semestrul cald. Regimul termic este mai moderat decât în Câmpia Română, datorită poziției mai vestice și influențelor de aer oceanic și mediteranean. Iernile sunt mai scurte și mai blânde (media temperaturilor este pozitivă, 0,2° C); primăverile sunt timpurii și călduroase (cu o medie de 10,9° C), dar acum survin mai lungi. Temperatura medie anuală este de 10,7° C, izoterma de 11° C trecând prin apropierea localității Deta. Media temperaturilor la Deta este de 10,9° C. Luna iulie (și august) are 21,5° C ianuarie-1,2° C.

Temperaturile extreme au înregistrat amplitudini mari, de tip continental : 38° C (iulie 1947) și -29,3° C (24.011942).

În timpul iernii apar și frecvente inversiuni termice între Câmpia joasă a Timișului și Câmpia înaltă a Gătaiei.

Primul îngheț de toamnă este înregistrat în perioada 20.10 - 30.10, iar ultimul îngheț de primăvară: 2105 - 3105. Numărul mediu al zilelor cu îngheț este sub 100 și înghețuri, inclusiv în aprilie. Toamnele sunt și mai lungi, cu temperaturi mai constante și ușor mai ridicate (11° C), cu timp mai senin, cu unele brume și înghețuri ce încep în septembrie, dar care sunt relativ rare. Verile sunt mai călduroase și secetoase.

Precipitațiile medii anuale la Deta sunt de 602 mm. Cele mai multe precipitații cad vara (circa 31 %), urmată de primăvară, toamnă și iarnă (circa 20 %). Se remarcă diferențieri nu prea mari între anotimpuri, ca și un maxim pluviometric în iunie și un maxim mult mai slab în octombrie, de influență mediteraneană; apar deci, ani ploioși și ani secetoși, variațiile fiind de 300 până la 1000 mm.

Numărul de zile cu strat de zăpadă este în jur de 30. Grosimea medie a stratului de zăpadă este redusă, în jur de 2 cm.

Vânturile diferă față de circulația generală vestică de altitudine. Astfel, la Deta dominante sunt vânturile de NV, V, SV, N. În timpul verii masele de aer oceanic ajung în Banat ca vânturi de MV, aducătoare de umezeală și timp răcoros. Ca vânturi locale se resimt: Austrul (din SV, secetos vara și geros iarna) și uneori pătrunde pe valea Bârzavei, venind din Iugoslavia, vântul rece numit Coșava.

1.6. Hidrografia. Apele subterane

În oraşul Deta pânza freatică este aproape de suprafaţă, având o adâncime medie freatică ce variază între 1 și 3 m. Regimul de variație al apelor freatice este în funcție de cel al precipitațiilor, la care se adaugă alimentarea subterană din Câmpia înaltă (a Gătaiei) sau a Bârzavei - după Posea, inundațiile sau infiltrațiile laterale din râuri și canale. Variația nivelurilor freatice în timpul anului are o importanță practică foarte mare pentru agricultură și pentru lucrările de gospodărire a apelor. Nivelul hidrostatic al apelor freatice crește din ianuarie și se menține la valori ridicate până în iunie - iulie, chiar august.

Din punct de vedere al potabilității aceste ape sunt normale și admisibile. Stratele acvifere de adâncime sunt cantonate în depozite panoniene (argile, marne, iar la partea superioară: nisipuri). Apele din aceste straturi se găsesc sub presiune, astfel că ele se pot manifesta artezian, pot apărea la suprafață sub formă ascensională, fenomen constatat la Deta, Voiteg, Moravița, Denta, până acum câțiva ani.

Termalitatea apelor din SV oraşului Deta este în legătură cu o anomalie gravimetrică (respectiv o ridicarea a suprafeței Moho). Aici scoarta este subțire iar stratul granitic urcă spre suprafață.

Ca adâncime, apele termale pot fi întâlnite de la 1200 m. Aceste ape debitează artezian, cu circa 8 l/mia și cu temperaturi medii de 55° C la suprafață. Apele termominerale au efecte terapeutice, ele fiind însă insuficient valorificate (atât ca factor de tratament cât și de agrement).

1.7. Rețeaua hidrografică.

Pârâul Birdeanca, se desprinde din Bârzava la Gătaia, dar legătura a fost colmatată. La ape mari el are rol de supapă, preluând o parte din apele Bârzavei.



Fig. 8 Pârul Birdeanca

1.8.. Vegetația

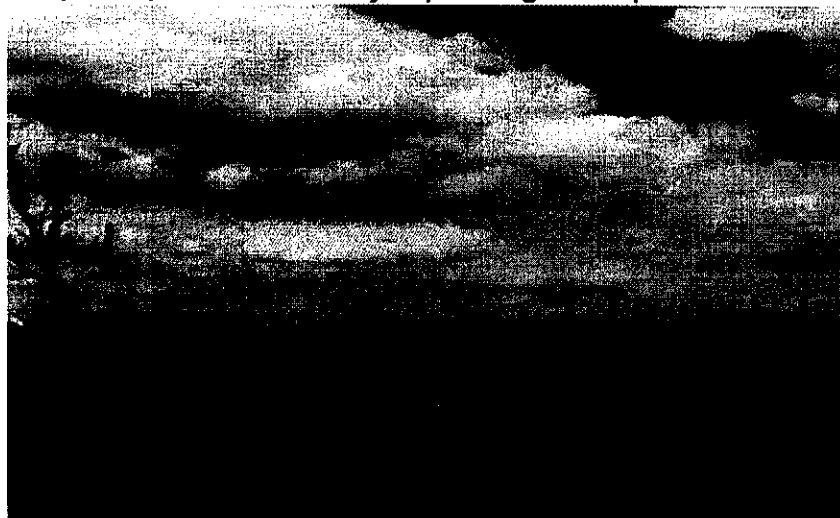
Situat într-o regiune de interferență a elementelor central europene cu cele submediteraneene, atlantice, continentale pontice și circum polare, teritoriul oraşului Deta are o vegetație destul de complexă și variată în aria sa limitrofă, caracteristică regiunii de câmpie.

Vegetația spontană a fost în mare măsură modificată sau chiar înlăturată, ca urmare a activității antropice.

Oraşul Deta este aşezat la marginea zonei de silvostepă, zonă care, de aici spre vest, se continuă cu stepa. Din pădurile xerofile caracteristice silvostepii s-au păstrat doar câteva pâlcuri în apropiere de Deta, Denta, Banloc. Vegetaţia naturală de silvostepă este reprezentată prin asociaţii de pajişti cu graminee xerofile, cum sunt părul porcului (*Festuca sulcata*, *Festuca valesiaca*), firuţă (*Poa bulbosa*, *Poa angustifolia*), bărboasă (*Botriochloa ischaemum*), pirul gros (*Cynodon dactylon*). Aceste pajişti utilizate astăzi ca izlazuri sau ocupând taluzuri ale canalelor, reprezintă eşantioane de vegetaţie naturală puternic ruderalizată, cu compoziţie floristică simplificată prin păşunat, cu productivitate scăzută, dar rezistente la presiunea antropică. Tufişuri izolate de porumbar (*Prunus spinosa*) cu păducel (*Crataegus monogyna*) şi măceş (*Roşa canina*), prezente tot mai rar printre culturi, întregesc tabloul destul de sărac al acestei vegetaţii de silvostepă, înlocuită aproape în totalitate de culturile agricole, cu adevărat reprezentative pentru această parte a Banatului.

În lungul pârâului Bârzava, dar şi al pârâului Birdeanca, se mai menţin pâlcuri de sălcii (*Salix alba*), rogozişuri (*Carex riparia*, *Carex acutiformis*) şi fâneţe dominate de iarba câmpului (*Agrostis stolonifera*), firuţă (*Poa pratensis*) şi păiuş (*Festuca praefensis*). Se mai întâlnesc în Câmpia joasă, enclave de vegetaţie forestieră mult redusă, reprezentată prin păduri de stejar (*Quercus robur*), frasin (*Fraxinus angustifolia*), carpen (*Carpinus betulus*), ulm (*Ulmus minor*).

Pe unele soluri halomorfe din câmpie vegetează pajişti tipice de : părul porcului (*Festuca pseudovina*), pelin de sărătură (*Artemisia monogyna*) sau iarba de sărătură cu adaptări speciale la condiţiile pedologice respective.



1.9. Fauna

Fauna este de tip central - european cu elemente submediteraneene, cu pătrunderi şi amestec de specii venite din N, S şi V. Dintre elementele submediteraneene se întâlnesc ; broasca ţestoasă de uscat (*Testudo hermanni*) şi liliacul (*Rhinolophus euralae*). Asociaţiile animale sunt cele specifice stepii şi silvostepii, precum şi pădurii de foioase (în SV pe canalul Birdei, Birdeanca) se extinde Pădurea Topolia.

Oraşul Deta fiind situat la marginea zonei de silvostepă, zonă care , de aici spre vest se continuă cu stepa, se remarcă în acest areal rozătoarele, care aduc pagube destul de mari culturilor agricole: popândăul (*Citellus citellus*), hârciogul (*Cricetus cricetus*) - blana se vinde sub numele de "hamster" - căţelul pământului, şoarecele comun, şobolanul de câmp (*Apodemus agrarius*), iepurele de câmp, etc. dintre păsări se citează mai ales: dropia (*Otis tarda*), care cu toate măsurile de ocrotire se împuţinează

mereu, frecvente sunt și prepelița (*Coturnis coturnis*), potârnichea (*Pertlix perclix*), fazanul (*Phasianus colchicus*), graurul (*Stumus vulgaris*), bufnița (răpitoare de noapte).

Asociația faunistică specifică pădurii de stejar este compusă din ierbivore, cum este căprioara (*Capreolus capreolus*), colonizați în pădurile de luncă de la Toplia, Banloc, cerbul lopătar (*Cervus elaphus*), unele carnivore: vulpe (*Vulpes vulpes*), dihor, apoi iepurele (*Lepus europaeus*), veverița (*Sciurus sciurus*). Dintre păsări sunt relativ frecvente ciocanitoarea verzuie, cucuveaua pitică, porumbelul, dumbraveanca, fazanul (colonizat și în pădurea de lângă Deta), etc.

Fauna piscicolă. În râurile de șes apare crapul (*Carpinus carpio*), babușca (*Rutilus rutilus*), plătica, roșioară, obleț, caras, știucă, porcușorul de șes, bibanul soare, somnul pitic. Mai apar: țiparul (*Niegurnus fossilis*) și linul (*Tinca tinca*).

Avifauna o formează rațele (*Anas platyrhynchos*), găștele sălbatice (*Anser segetum*), stârcii, egrete, lișițe.

1.10. Solurile

Ca și în alte regiuni, solurile reflectă particularitățile climatice la relief și microrelief ale rocilor superficiale și ale pânzei freatice. Pentru acest oraș sunt caracteristice solurile zonale din clasa molisolurilor, respectiv cernoziomurile levigate, cu diferite grade de evoluție în funcție de condițiile locale ale nivelului hidrostatic al apelor freatice, care variază aici între 2 și 5 m.

În partea de N, NV a orașului, între pârâul Lunca Birda și pârâul Bârzava, datorită adâncimii mici la care se găsește nivelul apelor freatice, se întâlnesc sub forma unor fâșii cernoziomuri levigate gleizate.

Solurile intrazonale sunt reprezentate de soluri halomorfe și soluri aluviale.

Solurile halomorfe (solonețuri), apar pe un areal mic în estul localității, iar solurile aluviale ocupă o suprafață extinsă în S, SV, V, NV orașului. Acestea din urmă se caracterizează printr-un stadiu incipient de solificare, clar sunt favorabile culturilor agricole și în special a legumelor, fiind ușor irigabile. La acestea, izolat, se pot asocia solurile lăcoviști, care ocupă cele mai joase părți ale câmpiei.

1.11. Rezervații și monumente ale naturii.

Dintre arbori amintim stejarii seculari din parcul Anton Kratzer cu specii rare din Deta.

Nota: Aceasta parte a fost preluată din Strategia de dezvoltare a orașului Deta, efectuându-se doar actualizarile de rigoare. Multumim pe aceasta cale domnului Duta Gheorghe, coordonatorul realizării documentului amintit pentru permisiunea de a folosi acest material.

2. INDICATORI DE REFERINȚĂ PRIVIND SITUAȚIA ACTUALĂ

2.1 SUPRAFAȚA ADMINISTRATIVĂ

Oraşul DETA ocupă o suprafață de 3274 hectare (0,38% din suprafața totală a Județului TIMIS), din care cea mai mare suprafață (88,70.%) o reprezintă terenul agricol - 2904 Ha.

După forma de proprietate, terenul agricol este deținut în proporție de peste 82,95% de proprietari privați, în timp ce terenul neagricol este deținut într-o proporție de peste 75,68% de unitatea administrativ teritorială și de stat.

Conform legii 213 mai există și proprietatea privată a statului.

Tabel nr.1- Impărțirea suprafeței administrative, după forma de proprietate

Specificație	Teren agricol		Teren neagricol		Total
	Ha	%	Ha	%	
Proprietate publică a UAT	0	0	16	4,32	16
Proprietate privată a UAT	490	16,87	157	42,43	647
Proprietate privată	2409	82,95	90	24,32	2499
TOTAL	2899		263		3162

Sursa – Compartiment Amenajarea teritoriului, cadastru și gospodărire comunală, Primăria Deta

Din punct de vedere al evoluției terenului, în ultimii 5 ani structura suprafeței administrative a orașului s-a menținut constantă după cum se poate observa din datele prezentate mai jos.

Tabel nr.2 - Evoluția terenului pe categorii de folosință

	2010	2011	2012	2013	2014
Teren agricol, din care:	2,904	2,904	2,904	2,904	2,904
- arabil	2,379	2,379	2,379	2,379	2,379
- pășuni și fânețe	519	519	519	519	519
- vii și livezi	6	6	6	6	6
Păduri și alte terenuri cu vegetație forestieră	35	35	35	35	35
Ape și bălți	32	32	32	32	32
Teren intravilan	235	235	235	235	235
Drumuri (km)	36	36	36	36	36
Neproductiv	32	32	32	32	32

Sursa – Compartiment Amenajarea teritoriului, cadastru și gospodărire comunală,
Primăria Deta

Suprafața agricolă totală este alcătuită din teren arabil în cea mai mare parte – 2379 ha (81,92%), pășuni și fânețe 519 ha (17,87%) și vii și livezi 6 ha (0,2%).

Fondul forestier acoperă 35 hectare, ocupând locul 5 în structura suprafeței administrative a orașului (0,1% din totalul suprafeței administrative) și este reprezentată de păduri și alte terenuri cu vegetație forestieră.

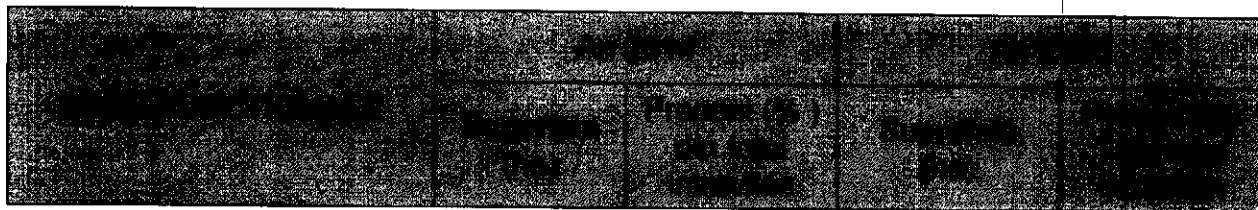
Luciul de apă care se află pe întinderea orașului Deta este de 32. hectare, reprezentând 0,1% din suprafața totală a orașului și este alcătuit din bălți.

2.1.1 Intravilanul localității

Terenul intravilan al orașului Deta ocupă în prezent o suprafață de 235 hectare (17,18 % din total suprafață administrativă).

Tabel nr.3 - Bilanțul teritorial intravilan

	2014	2015	2016	2017
Locuinte si functiuni complementare	219,150	26,63	281,039	52,65
Locuinte individuale	212,813	25,86	281,039	52,65
Locuinte colective	6,337	0,77	5,316	1,00
Unitati industriale si depozite	233,925	28,43	115,308	21,60
Unitati agro-zootehnice	19,547	2,38	20,436	3,83
Instituti si servicii de interes public	129,373	15,72	17,026	3,19
Cai de comunicatie si transport (rutier)	78,612	9,55	42,568	7,97
Spatii verzi, sport, agrement, protectie	104,464	12,70	29,825	5,59
Constructii tehnico-edilitare si zone protectie	1,926	0,23	1,580	0,30
Gospodarie comunală, cimitire	8,189	1,00	9,518	1,78
Destinatie speciala	1,016	0,12	1,016	0,19
TOTAL INTRAVILAN	682,786	100	302,305	100



Sursa: **SERVICIU
URBANISM**

2.1.2. Fondul locativ

Fondul locativ constituie totalitatea încăperilor locative, indiferent de forma de proprietate, inclusiv case de locuit, case specializate (cămine, case-internat pentru invalizi, veterani, case speciale pentru bătrâni singuratici și altele), apartamente, încăperi de serviciu și alte încăperi locative în alte construcții utile pentru locuit.

Fondul locativ pe forme de proprietate se divizează astfel:

- fondul locativ public - fondul locativ care se află în proprietatea statului și în deplină administrare gospodărească a întreprinderilor de stat; fondul locativ municipal care se află în proprietatea raionului (oraşului), municipiului, precum și fondul care se află în administrarea gospodărească a întreprinderilor municipale sau în administrarea operativă a instituțiilor municipale;
- fondul locativ privat - fondul care se află în proprietatea cetățenilor (case de locuit individuale, apartamente și case de locuit privatizate și procurate, apartamente în casele cooperativelor de construcție a locuințelor) și fondul care se află în proprietatea persoanelor juridice (create în baza proprietarilor privați), construit sau procurat din contul mijloacelor proprii;
- fondul locativ cu forma de proprietate mixtă - fondul care se află în proprietatea personală, în proprietatea comună sau în cote-părți ale diferitor subiecți ai proprietății publice și private;
- proprietatea întreprinderilor mixte - fondul locativ care se află în proprietatea întreprinderilor mixte cu participare străină.

Tabel nr. 4 - Evoluția fondului locativ din oraşul DETA în perioada 2010-2014

2002					
2010					
2011	2598	116240	360	2238	
2012	2600	116540	360	2240	
2013	2611	118140	360	2251	
2014	2621	119640	360	2261	

Sursa: Birou Urbanism, Primăria DETA

Evoluția spațiului locativ ne arată o creștere a acestuia în sectorul privat, astfel în perioada 2011-2014 au fost construite 23 de locuințe private cu o suprafață totală de 3400 mp.

2.2. DEMOGRAFIE

Reperetele demografice ale evoluţiei la nivelul Primăriei oraş Deta reprezintă elemente de interes major pentru definirea obiectivelor strategice şi a planurilor de acţiune pe termen mediu şi lung.

Din acest motiv am sintetizat următoarele informaţii ca fiind relevante..

Tabel nr.5 - Populaţia stabilă din mediul urban al judeţului YYYYYY

Populaţia stabilă din mediul urban al judeţului YYYYYY		
JUDET TIMIS	683540	682939

Sursa: Recensământul populaţiei 2011 sau actualizat de la Serviciul de Evidenţa a Populaţiei

Densitatea populaţiei în oraşul Deta este de 182,13 locuitori/kmp, situându-se peste media pe judeţ (78,60 locuitori/kmp).

După *etnie*, locuitorii din DETA sunt în proporţie de peste 71,81% români şi doar 28,19% reprezintă populaţia de etnie maghiara(14,33%), sârbă(4,30%), germană(4,11%), romă(2,45%), bulgari(2,06%) şi alte etnii. (slovaci cehi, ucrainieni, polonezi). La recensământul din octombrie 2011, înregistrarea etniei, limbii materne şi a religiei s-a făcut pe baza liberei declaraţii a persoanelor recenzate. Pentru persoanele care nu au vrut să declare aceste trei caracteristici, precum şi pentru persoanele pentru care informaţiile au fost colectate indirect din surse administrative, informaţia nu este disponibilă pentru aceste caracteristici. Comparativ cu recensământul anterior situaţia populaţiei este în scădere.

Impărţirea populaţiei pe grupe de vârstă

Tabel nr.6 - Populaţia din oraşul DETA pe grupe de vârstă

sub 5 ani	307	4.90
5 – 9 ani	337	5.38
10-14 ani	311	4.97
15-19 ani	386	6.17
20-24 ani	429	6.86
25-34 ani	863	13.78
35-49 ani	1512	24.15
50-59 ani	829	13.24
60-64 ani	370	5.91

65-74 ani	525	8.39
75-84 ani	324	5.18
peste 85 ani	67	1.07

Sursa: Recensământul populaţiei 2011 sau Serviciul de Evidenţa a Populaţiei

Starea civilă a populaţiei din oraşul DETA

Tabel nr.7 - Starea civilă a populaţiei din oraşul DETA

Ambele sexe	6260	2572	2735	636	367	-	362
Masculin	2968	1371	1346	110	141	-	181
Feminin	3292	1151	1389	526	226	-	181

Sursa: Recensământul populaţiei 2011

Tabel nr. 8 - Nivelul de educaţie a populaţiei din oraşul DETA

Total, din care:	5616	584	552	145	3946	1492	903	1551	778	164	87
Masculin	2628	249	233	76	1969	719	623	627	295	77	38
Feminin	2988	335	319	69	1977	773	280	924	483	87	49

Sursa: Recensământul populaţiei 2011

Tabel nr. 9 - Mișcarea naturală a populației (număr persoane)

2010	6837	71	7853	79	-1016	-8
2011	6497	50	7987	71	-1190	-21
2012	6573	59	7520	86	-947	-27
2013	6731	72	7447	93	-716	-21
2014						

Sursa – INSSE Tempo online

Starea de ocupare a forței de muncă și gradul de sărăcie

Tabel nr. 10 - Populația ocupată civilă pe activități ale economiei naționale la nivel de secțiune CAEN Rev.2 (număr persoane)

TOTAL, din care	318600	325100	334200	334400	
AGRICULTURA, SILVICULTURA SI PESCUIT	74700	84500	179000	44900	
INDUSTRIE	73200	91200	18200	46000	
CONSTRUCTII	75400	90400	18400	48200	
COMERT CU RIDICATA SI CU AMANUNTUL	71200	94000	18000	49100	
TRANSPORT SI DEPOZITARE	16900	17600	18200	17600	

Sursa – INSSE Tempo online

Comentarii pe evoluția respectivă față de perioadele anterioare.

Tabel nr. 11 - Persoane (număr total) care au lucrat în agricultură, după statutul juridic al exploatațiilor agricole

Total , din care:	1311	159710
Exploatații agricole fără personalitate juridică	1286	153233
Exploatații agricole cu personalitate juridică	25	6477

Sursa – Recensământul agricol 2010

Comentarii pe evoluția respectivă față de perioadele anterioare.
 Identificarea unor cauze pentru această situație
Tabel nr. 12 - Numărul mediu al salariaților

An	Numărul mediu al salariaților	Salariu mediu
2010	2718	187470
2011	2908	195913
2012	2872	201782
2013	2916	202777
2014		

Sursa – INSSE Tempo online

Comentarii pe evoluția respectivă față de perioadele anterioare.
 Identificarea unor cauze pentru această situație

Tabel nr. 13 - Evoluția numărului șomerilor înregistrați și Rata șomajului

An	Numărul șomerilor înregistrați	Numărul șomerilor	Rata șomajului (%)	Rata șomajului (%)
2010	111	56	3,7	3,8
2011	53	24	1,9	2,1
2012	98	47	2,0	2,2
2013	93	46	1,9	2,1
2014	56	26	1,9	2,1

Sursa – INSSE Tempo online

Comentarii pe evoluția respectivă față de perioadele anterioare.
 Identificarea unor cauze pentru această situație

2.3. INFRASTRUCTURA ŞI ECHIPAREA EDILITARĂ

2.2.1 Căile de acces

Principalele căi de acces sunt reprezentate de DN 59, care realizează legătura oraşului Deta cu municipiul Timișoara, și vama Stamora Moravița, DN 59B care leagă orașul Deta cu com. unele Banloc spre orașul Jimbolia, DJ 172 Deta –Birda care face legătura spre orasul Reșița. Aceste drumuri sunt foarte importante pentru circulație, importanță sporită și de numărul mare de navetiști care folosesc aceste drumuri. Rețeaua de străzi mici, parcuri, trotuare, administrată de Consiliul Local Deta, este în prezent în lungime de aproximativ 76 km, din care 28 km drumuri și 48 km trotuare.

Tabel nr.15 - Structura rețelei de străzi mici, parcuri, trotuare din orașul DETA

Drum comunal	1	7	5	0	0
Drum vicinal	NA	-	-	-	-
Străzi	53	27,8	42	8	60
TOTAL	54	34,8	47	8	60

Sursa – Biroul Urbanism, Primăria DETA

Starea tehnică a drumurilor în localitatea DETA este bună, 90%% din drumuri fiind asfaltate. Practic, cea mai mare parte din drumuri este modernizată, drumurile sunt asfaltate și se încadrează în categoria de trafic ușor. Accesul pietonal este dezvoltat, sunt amenajate trotuare pe 35 km, acostamentele sunt în marea majoritate din pământ înierbat.

În ceea ce privește sistemul de colectare și evacuare ape pluviale aferent drumurilor, acesta este ineficient, deoarece este realizat din șanțuri de pământ, în mare parte colmatate. În aceste condiții, nu se realizează un drenaj corespunzător al apelor pluviale și prin urmare starea drumurilor este direct afectată.

Tabel nr.16 - Detalierea structurii rețelei de drumuri din orașul DETA

Drum comunal	7	4	3	2
Drum vicinal	NA			
Străzi	27,8	22	5,8	7
TOTAL	34,7	26	8,8	9

Sursa – Biroul Urbanism, Primăria DETA

Transportul

Transport feroviar în oraşul DETA există, cea mai apropiată staţie feroviară fiind în oraş.

Traficul staţionar

În prezent în oraş sunt amenajate doar 60 locuri de parcare în regim public.

2.3.2. Alimentare cu apă si apă uzată

2.3.2.1. Reţeaua de alimentare cu apă

Sursa de apă

În oraşul Deta , principala sursă de apă o constituie apa subterană, alimentarea cu apă realizându-se prin extragerea din puţuri forate. Există 8 puţuri forate, însă în prezent doar 6 funcţionează, celelalte puţuri fiind colmatate.

Sistem de colectare si depozitare

Apa extrasă din puţuri este colectată într-un depozit de 4 rezervoare cu o capacitate de totală de 2580 mc. Potabilizarea apei se face printr-o preclorinare cu clor lichid și trecerea acesteia prin staţia de filtrare și clorinare înainte de depozitare.

Staţia de tratare a apei a fost dată în funcţiune în anul 1974 cu scopul de a asigura locuitorilor din Deta apă potabilă. Cu toate acestea, sistemul de alimentare cu apă nu funcţionează corespunzător, apa extrasă nu poate fi adusă la parametri igienico-sanitari impuşi de lege.

Reţeaua de alimentare cu apă are o lungime totală de 17,254 km și a fost pusă în funcţiune în ultimii 10 ani, cu excepția a două segmente, unul de 0,92 km care are o vechime sub 20 de ani, și unul de 1,56 km care are o vechime mai mare de 20 de ani. NU există cistele stradale..

Din totalul de 2200 de locuințe, până în acest moment la sistemul de alimentare cu apă sunt racordate 847, adică un procent de 38,5%.

Tabel nr.17 - Tipuri de utilizatori ai serviciilor de alimentare cu apă 2013 -2014:

	CASE PARTICULARE (nr. contracte, în toate cartierele oraşului)	1133
POPULAŢIE	Contracte individuale la blocuri	0
	Contracte cu asociațiile de proprietari și locatari	11
	AGENŢI ECONOMICI	105
UNITĂŢI	UNITĂŢI SOCIALE (școli, grădinițe, dispensar, piață, unitatea de pompieri)	14

Consumul de apă potabilă

Tabel nr. 18 - Consumul de apă potabilă în orașul Deta în perioada 2010-2014:

An	Consum (mc)
2010	985
2011	981
2012	1051,17
2013	976,69
2014	1189,76

În România, Ordinul ministrului sănătății 536/1997 pentru aprobarea Normelor de igienă și a recomandărilor privind mediul de viață al populației, prevede, între altele, cantitatea minimă de apă pe zi pentru un locuitor, care trebuie să fie de minim 50 litri (în scopul acoperirii necesarului fiziologic, igienei individuale și pregătirii hranei).

Surse de poluare a apei în oraș

Poluarea apei subterane se datorează folosirii îngrășămintelor chimice în agricultură, existenței unor fose rudimentare folosite de gospodăriile locale, dar și datorită structurii solului. Elementele cele mai poluante sunt fierul, manganul, nitrații și cei mai periculoși nitriți.

Prețurile și tarifele practicate

Potrivit prevederilor Decizia nr. 6/26.06.2014 a Asociației de dezvoltare Intercomunitara Apa-Canal Timis, începând cu data de 01.07.2014 se aplică următoarele prețuri pentru apa potabilă livrată în orașul Deta:

- Preț pentru populație – 2,85 lei/mc + TVA

Prețurile la apă pentru populație conțin TVA în cotă de 24%, iar pentru restul utilizatorilor nu conțin TVA.

Din informațiile analizate, este mai mult decât evident faptul că necesarul de apă este acoperit, dar se fac eforturi în acest sens pentru menținerea unui debit constant, soluțiile fiind conturate de reprezentanții autorității locale în proiecte de investiții de tipul

- Extindere front de captare și rețea aducțiune – saparea de noi foraje în zone cu apă potabilă.
- Reabilitare stații tratare existente – 1000 mc/zi
- Extindere gospodărie Apă – capacitate stocare 1000 mc
- Capacitate pompare 1200 mc/zi
- Extinderea rețelei de alimentare cu apă pe străzile înființate în 2006, aprox. 1800 ml.

2.3.2.2. Rețeaua de ape uzate

În prezent, rețeaua de canalizare este în curs de modernizare, pe toată raza localității. Se vor moderniza 4,5 km de rețea.

SC AQUATIM SA are ca obiectiv imediat următor execuția, în baza unui alt proiect, a încă 250 de branșamente și racorduri, în vederea atingerii gradului de conformitate.

Autoritatea locală dorește implementarea extinderii sistemului de colectare și epurare a apei uzate pentru o 6,5 km, cu execuție de racorduri și branșamente - proiect ce urmează a fi implementat din aceeași sursă de finanțare.

Rețeaua de colectare a apelor pluviale din orașul DETA este formată din șanțuri și rigolele de scurgere a apelor pluviale, însă acestea sunt parțial colmatate și există riscul ca localitatea să fie inundată de fiecare dată când va ploua mai abundent.

Odată cu realizarea proiectelor de modernizare a străzilor din cele 4 tronșoane, se vor realiza și sistemele de canalizare pluvială aferente străzilor respective.

2.3.3. Energia termică

Sistem de termoficare propriu - NA

Alimentare cu gaze – Rețeaua de gaze naturale acopera rețeaua stradala in proportie de 90%, la ea fiind ragordate peste 50% din numarul de gospodarii.

Incalzire pe lemne – incalzirea cu lemn este realizata in circa 45% din numarul total de gospodarii. 80.

2.3.4. Rețeaua de iluminat public

Sistemul de iluminat public reprezintă ansamblul format din puncte de aprindere, cutii de distribuție, cutii de trecere, linii electrice de joasă tenșiune subterane sau aeriene, fundații, stâlpi, instalații de legare la pământ, console, corpuri de iluminat, accesorii, conductoare, izolatoare, cleme, armături, echipamente de comandă, automatizare și măsurare utilizate pentru iluminatul public.

Rețeaua de iluminat public din orașul DETA aparține S.C. ENEL S.A. și are o lungime de 16,5 km.

Tabel nr.19 - Infrastructura rețelei de alimentare a iluminatului public

Stâlpi de iluminat aparținând companiei/primarie	600/50	600/50	600/50	600/50	600/50
Corpuri de iluminat	650	650	650	650	650

Sursa: Primăria DETA

Din cele 650. corpuri de iluminat, cele pe LED sunt 50 bucăți, pe sodiu 0 bucăți, fluorescente - 200 bucăți, economice - 350 bucăți.

In ceea ce privește *consumul de energie*, după estimativul pe 2014 pentru 4 instituții importante și în același timp mari consumatoare de energie, se observă o tendință de creștere a consumului. Acest lucru presupune luarea unor măsuri de optimizare a consumurilor energetice printr-o exploatare rațională a instalațiilor și eliminarea factorilor de consum excesiv din aceste unități.

Tabel nr.20 - Consumuri de energie, pe tipuri de consumatori din oraș DETA

Primărie	407,65 Mw	420,00Mw	440,00Mw
Liceu	38,1 Mw	27,4Mw	37,00Mw
TOTAL	445,75	447,40	477,00

Sursa: Primăria DETA

2.3.5. Poșta și telecomunicații

Pe teritoriul orașului DETA funcționează 1 oficiu poștal. Orașul este conectat la serviciile de telefonie fixă ROMTELECOM, serviciile de telefonie mobilă cu acoperire corespunzătoare pentru toate zonele din localitate - VODAFONE, ORANGE, COSMOTE, servicii de televiziune prin satelit, DOLCE , FOCUS SAT și BOOM TV, televiziune prin cablu S.C. RCS-RDS S.R.L.

Rețeaua de internet este asigurată de ROMTELECOM, , SC DIGITAL CABLE SYSTEMS SRL și SC RDS – RCS.

2.4. INFRASTRUCTURA DE SĂNĂTATE ŞI ASISTENŢĂ SOCIALĂ

2.4.1 Serviciile de sănătate

Pentru asigurarea sănătăţii umane, în oraşul DETA funcţionează Spitalul Orăşenesc DETA . Această clasă include unităţi care deserveşc unitatea administrativ-teritorială şi care se limitează la afecţiuni cu grad mic de complexitate.

Totodată, în localitate funcţionează şapte cabinete medicale familiale şi patru cabinete de specialitate – cabinete medicale stomatologice individuale.

Tabel nr.21 - Furnizori de servicii de sănătate

1.	Spitalul Orăşenesc	Stat
2.	Dispensare	Privat
3.	Policlinica	Privat

Sursa - DSP DETA

Tabel nr.22 - Indicatori servicii de sănătate

Numărul unităţilor	1	0	0	4	0	4	0	3
Numărul de paturi	72	0	0	0	0	0	0	0
Numărul de medici specialişti	14	0	0	4	0	4	0	3
Numărul de asistente	28	0	0	2	0	4	0	3

Sursa - DSP DETA

1	Număr medici de familie	4	4	4	4	4
2	Număr medici specialişti	14	13	13	12	12

Spitalul Orăşenesc DETA din DETA este o unitate care oferă pacienţilor o gamă tot mai largă de servicii medicale, oferind servicii medicale unei populaţii de circa 68000 de locuitori şi în care aproximativ 3186 de bolnavi se internează anual aici.

Spitalul este împărţit în mai multe secţii şi compartimente, astfel:

2.4.2. Serviciile de asistenţă socială

Potrivit prevederilor Legii nr. 448/2006 republicată, rolul autorităţii locale este de a monitoriza în condiţii optime atribuţiile şi obligaţiile care le revin asistenţilor personali în vederea ameliorării situaţiei persoanelor cu handicap grav astfel încât să primească îngrijire specială la nivelul la care starea lor o cere.

Îngrijirile ce li se acordă pot permite persoanelor bolnave să-şi valorifice potenţialul fizic, intelectual, spiritual, emoţional şi social, în pofida handicapului de care suferă.

În prezent în cadrul Primăriei oraşului Deta sunt angajaţi 19 persoane ca asistenţi personali ai persoanelor cu handicap din care 15 persoane sunt asistenţi personali pentru adulţi iar 4 asistenţi personali pentru minori.

Centre de tip respiro - structuri

La nivelul oraşului Deta sunt înregistrate 29 persoane cu handicap gradul grav care au optat pentru primirea unei indemnizaţii lunare în locul angajării unui asistent personal. În ceea ce priveşte reprezentanţii legali ai persoanelor cu handicap grav, aceştia sunt persoanele cu handicap grav. Handicapul acestor persoane este genetic, cele mai frecvente afecţiuni întâlnite sunt encefalopatia infantilă, oligofrenia, distrofie musculară, epilepsia, distrofie musculară progresivă, paralizie cervicală infantilă - tetrapareză spastică, glaucom. La adulţii cu handicap gradul grav predomină hemiplegia, paraplegia, HIV, glaucom, întârziere mintala severă, alzheimer.

De asemenea, pe baza O.U.G. nr. 27/27.08.2013, pentru modificarea şi completarea O.U.G. nr. 70/2011 şi a H.G. nr. 778/09.10.2013, Primăria acordă ajutoare pentru încălzirea locuinţelor. Numărul cererilor anuale pentru acordarea ajutorului la încălzire a fost de 160.

Tabel nr. 23 - Bugetul oraşului DETA pentru asistenţă socială in perioada 2010 - 2014

2010	430000
2011	447970
2012	515400
2013	504340
2014	544680

Sursa: Primăria DETA

Comentarii pe evoluţia respectiva faţă de perioadele anterioare.
Cauzele frecvente ale bolilor

2.5. INFRASTRUCTURA DE INVATĂMÂNT

Tabel nr. 24 - Infrastructura de învăţământ din oraşul DETA în anul 2014

1.	Cresa	Stefan cel Mare, NR.3	Arondat LT Sfantu Nicolae	Autorizată	public
2.	Gradinita PN	Stefan cel Mare, NR 3	Arondat LT Sfantu Nicolae	Autorizată	public
3.	Gradinita PP	Stefan cel Mare, NR 4	Arondat LT Sfantu Nicolae	Autorizată	public
	Scoala Generala Opatita	Sat Opatita	Arondat LT Sfantu Nicolae	Autorizată	public
	Scoala Generala Deta	Victoriei, 50	Arondat LT Sfantu Nicolae	Autorizată	public
	Liceul Tehnologic Sfantu Nicolae Deta	Str. Mihai Viteazu, nr. 12	Personalitate juridica	Autorizată	public

Sursa: Primăria Deta

Tabel nr. 25 - Încadrarea personalului didactic în anul şcolar 2013 – 2014, pentru învăţământul preuniversitar, în oraşul Deta

1	Educatoare	16	15	1
2	Învăţători	14	13	1
3	Profesori	47	32	15
4	Discipline tehnice	7,24	5,24	2
	TOTAL	84.24	65,24	19

Sursa: Liceul Tehnologic Sfantu Nicolae Deta

Aprobarea planurilor de şcolarizare ale unităţilor de învăţământ din oraşul Deta s-a realizat conform actelor normative în vigoare. Astfel, în anul şcolar 2013- 2014 au fost înscrişi un număr total de 1242 elevi, din care preşcolari 193.

Tabel nr. 26 - Evoluția numărului de elevi, pe ani școlari

Grădinițe	220	216	183	193
Școli generale	529	513	510	495
Licee	584	625	587	554
TOTAL	1333	1354	1280	1242

Sursa: : Liceul Tehnologic Sfântu Nicolae Deta

Tabel nr. 27 - Situația elevilor înscriși în anul școlar 2013 – 2014

Liceul Tehnologic Sfântu Nicolae Deta	42	Pregătitoare	39	-	-	100
	34	I	36	-	-	100
	67	II	62	3	-	95,38
	58	III	58	-	-	100
	68	IV	67	1	-	98,52
	66	V	61	5	-	92,42
	66	VI	60	7	-	90,90
	51	VII	51	-	-	100
	43	VIII	42	-	-	97,67
Liceul	139	IX	127	8	-	91,36
	135	X	125	4	-	92,59
	148	XI	135	3	10	91,21
	132	XII	120	5	7	90,90

Sursa: Liceul Tehnologic Sfântu Nicolae Deta,

Rezultatele elevilor la examenele naționale

Tabel nr. 28 - Situația testărilor naționale

2011/2012	61	61	26	42,62
2012/2013	60	59	25	42,37
2013/2014	42	42	19	45,23

Sursa: Liceul Tehnologic Sfântu Nicolae Deta,

Tabel nr. 29 - Situația Examenului de Bacalaureat -

2011/2012	120	115	74	64,34
2012/2013	168	155	65	41,93
2013/2014	143	112	47	41,96

Sursa: Liceul Tehnologic Sfântu Nicolae Deta,

Burse acordate elevilor

Elevii de la cursurile de zi din învățământul de stat pot beneficia de burse de merit, de studiu și de ajutor social. Acordarea de burse de la bugetul de stat reprezintă o formă de sprijin material vizând atât protecția socială cât și stimularea elevilor care obțin rezultate foarte bune la învățătură și disciplină.

Bursele pe care le pot primi elevii pot fi de tipul:

- Burse de ajutor social
- Burse de merit
- Burse de studiu
- Burse de performanță

Tabel nr. 30 - Situația statistică privind acordarea bursei școlare

1.	Liceul Tehnologic Sfântu Nicolae Deta	2010-2011	-	16	147
		2011-2012	-	47	35
		2012-2013	-	41	90
2.	Liceul Tehnologic Sfântu Nicolae Deta	2013-2014	-	35	82
	TOTAL			139	354

Sursa: Liceul Tehnologic Sfântu Nicolae Deta

2.6. CULTURĂ, CULTE, AGREMENT

număr biblioteci - 2
 număr case de cultură - 1
 cămine culturale și muzee - 2
 monumente istorice - 2
 număr ONG - 5
 publicații și reviste - 1
 formații de dans (popular, modern) - 5
 sărbători și tradiții cu specific local - 5
 lacasuri de cult pe confesiuni – 3 ORTODOX ROMAN, 1 ORTODOX SARB, 1 ROMANO- CATOLIC, PROTESTANTI - 3
 locuri de agrement: Sali de sport - 1, centre SPA - 1, terenuri de joacă pentru copii - 3, STRAND – 1-, STRAND TERMAL – 1, PARC – 1.

2.7. ECONOMIA

2.7.1 Industria

Tabel nr. 31 - Structura agenților economici din DETA, în funcție de domeniul lor de activitate

Nr crt	Domeniul de activitate	Numar societati	Pondere in totalul societatiilor
1	Comert cu ridicata si cu amanuntul; Repararea autovehiculelor si motocicletelor	78	40,83
2	Hoteluri si restaurante	6	3,15
3	Activitati profesionale, stiintifice si tehnice	10	5,25
4	Agricultura, Silvicultura si Pescuit	21	10,99
5	Industria prelucratoare	4	2,10
6	Distributia apei; Salubritate; Gestionarea deseurilor, activitati de decontaminare	1	0,05
7	Transport si depozitare	5	2,62
8	Activitati de servicii administrative si activitati de servicii suport	8	4,19
9	Informatii si comunicatii	5	2,62
10	Constructii	3	1,57
11	Intermedieri financiare si Asigurari	7	3,66
12	Activitati de spectacole culturale si recreative	2	1,05
13	Alte activitati de servicii	41	21,47
	TOTAL	191	

Din totalul celor 94 societăți active, .% sunt microintreprinderi, respectiv au maxim 9 angajați și o cifră de afaceri anuală și/sau active totale anuale de maxim 2 milioane EUR.

Tabel nr. 32 - Evoluția societăților din orașul ZZZZZZ în perioada 2011-2014

Microintreprinderi	140	140	140	140
Intreprinderi mici	40	40	40	40
Intreprinderi inactive				9
- noi infiintate				11
- active			116	122

Principalii agenți economici care își desfășoară activitatea în orașul DETA sunt prezentați în tabelul de mai jos.

Tabel nr. 33 - Lista cuprincipalii agentii economici de pe raza oraşului Deta

1.	SC PREVENT AUTOMOTIVE SRL	DETA	980			AUTOMOTIVE
2.	SC TAKATA SRL	DETA	450			AUTOMOTIVE
3.	SC ALUMETAL GUS SRL	DETA	90			TURNATORIE ALUMINIU
4.	SC ESSEGY SRL	DETA	150			CROITORIE
5.	SC LUX SRL	DETA	120			CROITORIE
6.	SC NIADAL SRL	DETA	150			SERVICII
7.	SC PROFI SRL	DETA	50			SERVICII

2.7.2. Agricultură

Tabel nr.34 - Suprafaţa agricolă, pe categorii de folosinţă în anul 2014:

- arabil	2379	81.92
- pasuni si fanete	519	17.87
- vii si livezi	6	0.21
Total teren agricol	2904	100

Sursa- Serviciul Urbanism Primăria DETA

2.7.2.1. Situaţia terenurilor, pe categorii de folosinţă, potrivit Recensământului agricol din anul 2010

Terenul arabil : 2276

Grădina familială : 154

Păsuni si fânete : 519

Culturi permanente – 124

Suprafata agricolă utilizată (SAU) . 3002

Suprafata agricolă neutilizată . 0

Tabel nr. 35 - Suprafata agricola utilizata, suprafata agricola neutilizata si alte suprafete (hectare), pe categorii de folosinta

Localitate	Suprafata agricola utilizata					Suprafata agricola neutilizata	Suprafata ocupate cu cladiri, curti, drumuri, cariere etc.	dintr-un sistem de rotatie pe termen scurt	Suprafata impadurita	Heleste, iazuri, Balti	Suprafata totala a exploatatilor agricole
	Teren arabil	Gradini familiale	Pasuni si fanete	Culturi permanente	Total						
JUDET Timis	509015,62	7089,43	134949,34	9683,7	660738,1	29154,17	30881,49	59,64	9670,27	608,24	731052,3
Oraşul Deta	2018,17	40,15	436,61	3,72	2498,65	1,67	1,32	0	30,13	0	2894,37
Pondere (%)											

Tabel nr.36 - Exploatații agricole (număr), cu suprafata agricolă utilizată, pe categorii de folosință

Localitate	Suprafata agricola utilizata					Suprafata agricola neutilizata	Suprafata ocupate cu cladiri, curti, drumuri, cariere etc.	dintr-un sistem de rotatie pe termen scurt	Suprafata impadurita	Heleste, iazuri, Balti	Suprafata totala a exploatatilor agricole
	Teren arabil	Gradini familiale	Pasuni si fanete	Culturi permanente	Total						
JUDET TIMIS	53730	65793	10855	2472	76715	4221	2595	44	70793	67	79537
Oraşul Deta	200	520	20	5	807	2	1	0	630	0	701

Tabel nr.37 - Exploatații agricole (număr) după modul de deținere a suprafeței agricole utilizate

In proprietate	5898	72477
In concesiune	11	405
In arenda	23	1268
In parte	4	276
Utilizat cu titlu gratuit	3	566
Alte moduri	8	1723
Total	647	76715

Sursa- Recensământul agricol 20100

Tabel nr. 38 - Exploatații agricole (numar) care utilizează terenul arabil, după modul de deținere al acestuia

In proprietate	263	50628
In concesiune	0	107
In arenda	23	1122
In parte	4	278
Utilizat cu titlu gratuit	3	411
Alte moduri	4	1184
Total	297	53730

Sursa- Recensământul agricol 2010

Tabel nr.39 - Exploatații agricole (număr), pe clase de mărime a terenului arabil

Sub 0,1 ha	242	5534
0,1 - 0,3 ha	103	8827
0,3 - 0,5 ha	8	2942
0,5 - 1 ha	21	5756
1-2 ha	45	8515
2-5 ha	89	11993
5-10 ha	50	5936
10-20 ha	23	2251
20-30 ha	6	568
30-50 ha	3	394
50-100 ha	6	387
peste 100 ha	6	627
Total	602	63730

Sursa- Recensământul agricol 2010

2.7.2.2. Cultura plantelor

Tabel nr.40 - Suprafeţele cultivate în Deta, conform Recensământului agricol 2010

Grâu comun si grâu spelt	560	23,57	128216,2
Porumb	490	20,62	117911,6
Plante tehnice (floarea soarelui, rapiţă si soia)	380	15,99	55680,47
Legume, pepeni (in camp si in sere)	0	0	2093,66
Plante de nutreţ (fân şi masă verde, leguminoase pentru nutreţ- lucernă, trifoi)	224	9,43	20410,30
Cartofi	0	0	1671,62
Alte culturi	722	30,39	183031,80

Tabel nr. 41 - Suprafeţele cultivate în Deta

Meri	-	
Pruni	2,64	
Alti pomi fructiferi	0,58	
Struguri de masa	-	
Struguri de vin	-	

Sursa- Recensământul agricol 2010

Productivitatea sectorului agricol

Tabel nr. 42 - Situația producțiilor medii la principalele culturi in județul Timis

Grau	Kg/ ha	3150	3560	+410	13,2
Porumb	Kg/ ha	3720	4180	+460	12,1
Pepeni verzi si galbeni	Kg/ ha	0	0	0	0
Cartofi	tone	22500	18500	-4000	- 18,0
Prune	tone	0	0	0	0
Meri	tone	0	0	0	0
Struguri	tone	0	0	0	0

Sursa-INSSE Tempo online

2.7.2.3. Creșterea animalelor

Tabel nr.43 - Efectivele de animale din localitatea Deta, conform Recensământului agricol 2010

Bovine	37443	284
Ovine	582124	5448
Caprine	14380	163
Porcine	636759	533
Păsări	1463883	11113
Cabaline	6548	52
Familii de albine	36558	165

2.8. MEDIUL ÎNCONJURĂTOR

2.8.1. Calitatea mediului (apă, aer, sol)

Calitatea apei

Calitatea aerului

Calitatea solului

Conform art. 1. al Ordinului nr. 1552 din 03/12/2008 pentru aprobarea listei localităţilor pe judeţe unde există surse de nitraţi din activităţi agricole, judeţul Deta este cuprins în anexa acestui ordin cu 40 de localităţi declarate ca zone vulnerabile la poluarea cu nitraţi. Deta nu este în această listă, cu toate că agricultura se practică la o scară intensivă la nivelul localităţii, nivelul de poluare cu nitraţi se încadrează în limitele admise.

O sursă de poluare a solului o constituie depozitarea necontrolată sau necorespunzătoare a deşeurilor.

Radioactivitatea mediului

Reţeaua Naţională de Supraveghere a Radioactivităţii Mediului (RNSRM) a fost înfiinţată în anul 1962 cu scopul de a supraveghea și controla respectarea prevederilor legale privind radioprotecţia mediului.

La nivelul anului 2010, RNSRM a cuprins un număr de 37 de staţii din cadrul Agenţiilor pentru protecţia mediului, coordonarea ştiinţifică și metodologică fiind asigurată de Laboratorul Naţional de referinţă pentru radioactivitatea mediului din cadrul ANPM.

2.8.2 Managementul deşeurilor

Prin Hotărârea Consiliului Local Deta nr. 69 din 19.09.2006 a fost aprobată înfiinţarea Serviciului de salubritate al oraşului Deta, fiind stabilită ca formă de gestiune - gestiunea delegată. Ca urmare a îndeplinirii procedurii de achiziţie publică, prin Hotărârea Consiliului Local Deta a fost atribuit contractul de gestiune către SC G&E INVEST 2003 SRL, pe o perioadă de 8 ani, respectiv 20.01.2015, cu posibilitatea prelungirii.

Pe de altă parte oraşul Deta, prin Hotărârea Consiliului Local nr.72/20.11.2008, s-a asociat cu alte localităţi din judeţul Timis, în vederea elaborării unui proiect cu finanţare externă, privind managementul deşeurilor urbane. Astfel, în prezent, în judeţul Timis se află în derulare proiectul „Sistemul Integrat de Management al Deşeurilor în judeţul Timis”, finanţat prin POS Mediu 2007-2013. Contractul 13704 a fost semnat în 25.10.2011 și prin acest proiect se vor achiziţiona pubele necesare pentru dotarea gospodăriilor din întregul judeţ, containere pentru colectarea separată a materialelor reciclabile la compactoare și autospeciale pentru transportarea deşeurilor, vor fi construite staţii de sortare, transfer și compostare, urmând să fie închise și ultimele depozite neconforme.

În acest moment SC G&E INVEST 2003 SRL desfășoară activități de colectare și transport deșeuri menajere, deșeurile colectate de la populația din Deta fiind transportate la Rampa de transfer Deta, realiza selectarea acestora pe componente. Autoritățile locale din orașul Deta fac eforturi în ceea ce privește aplicarea legislației

privind protecția mediului, precum și oferirea unei educații ecologice tuturor locuitorilor oraşului.

Sursele de deșeuri din Deta sunt: deșeuri menajere provenite de la populație și agenții economici, deșeuri stradale, deșeuri grădini, spații verzi, parcuri, deșeuri menajere spitalicești.

Compoziția deșeurilor menajere din orasul Deta:

- material organic cu umiditate ridicată –75 %.
- hârtie - 10 %
- metale - 2.%
- sticlă - 1. %
- cenușă ..2....%
- diverse alte reziduuri – plastic - 10 %

Cantitatea dedeșeuri menajere colectate anual in perioada 2009-2013 – cca. 1400 tone/an

2.8.3. Spațiile verzi

Tabel nr. 44 - Repartiția spațiilor verzi

	14.000,00 mp	
Spații verzi publice cu acces nelimitat		
Spații verzi publice cu acces limitat		

2.8.4. Fondul forestier

Tabel nr. 44 – Fondul forestier jud. YYYY

2009	35	0
2010	35	0
2011	35	0
2012	35	0

Sursa: INSSE, Tempo online

2.8.5. Riscuri naturale

- a) Riscuri generate de deșertificare
- b) Riscuri generate de inundații
- c) Incendii de pădure, pajiști comunale
- d) Alunecari de teren
- e) Cutremur

2.8.6. Situații de urgență

Situația de urgență reprezintă un eveniment excepțional, cu caracter non militar, care prin amploare și intensitate amenință viața și sănătatea populației, mediul înconjurător, valorile materiale și culturale importante, iar pentru restabilirea stării de normalitate sunt necesare adoptarea de măsuri și acțiuni urgente, alocarea de resurse suplimentare și managementul unitar al forțelor și mijloacelor implicate.

În Deta funcționează servicii de urgență profesionale:

Serviciul Voluntar pentru Situații de Urgență (SVSU), organizat pe cele două activități principale:

- informare publică și prevenire;
- intervenție operativă directă sau ca forță de sprijin a formațiunilor profesionale specializate.

Serviciile de dezăpezire - sunt asigurate de către Primăria Deta, cu un tractor cu lama.

1. *Orașul Deta nu are poliție locală.*

2.9. ADMINISTRAȚIA LOCALĂ

Administrația publică în orașul Deta este organizată și funcționează potrivit prevederilor Legii administrației publice locale nr. 215/2001 și în conformitate cu hotărârile Consiliului Local.

Administrația publică din oraș se organizează și funcționează în temeiul principiilor autonomiei locale, descentralizării serviciilor publice, eligibilității autorităților administrației publice locale, legalității și al consultării cetățenilor în soluționarea problemelor locale de interes deosebit.

Primarul, viceprimarul și secretarul, împreună cu aparatul de specialitate al primarului, constituie o structură funcțională cu activitate permanentă, denumită Primăria, care duce la îndeplinire hotărârile Consiliului Local și dispozițiile Primarului, soluționând problemele curente ale colectivității locale. Misiunea sau scopul Primăriei rezidă deci în soluționarea și gestionarea, în numele și în interesul colectivității locale pe care o reprezintă, a treburilor publice, în condițiile legii.

În administrația publică locală primarul îndeplinește o funcție de autoritate publică. El este șeful administrației publice locale și al aparatului de specialitate al autorității administrației publice locale, pe care îl conduce și îl controlează. Primarul răspunde de buna funcționare a administrației publice locale, în condițiile legii și reprezintă unitatea administrativ-teritorială în relațiile cu alte autorități publice, cu persoanele fizice sau juridice române sau străine, precum și în justiție.

Consiliul Local al orașului Deta este compus din 15 consilieri locali pe perioada 2012-2016, aleși prin vot universal, egal, direct, secret și liber exprimat, în condițiile stabilite de legea pentru alegerea autorităților administrației publice locale. Potrivit legislației, numărul membrilor fiecărui consiliu local se stabilește prin ordin al prefectului, în funcție de populația orașului, raportată de Institutul Național de Statistică și Studii Economice la data de 1 ianuarie a anului în care se fac alegerile sau, după caz, la data de 1 iulie a anului care precedea alegerile.

Aparatul de specialitate al Primăriei oraşului Deta cuprinde 54 de posturi, structurate pe departamente de specialitate, astfel:

- Demnitari - 2
- Funcţii publice - 15 (din care 3 funcţii publice de conducere si 12 funcţii publice de execuţie)
- Contractuali - 39 (1 de conducere si 38 de execuţie)

Din totalul de 54 de posturi, 35 sunt ocupate, iar 19 sunt declarate vacante.

În subordinea Primarului funcţionează următoarele servicii şi direcţii:

1. Viceprimar
2. Secretar
3. Audit
4. Serviciul de buget, contabilitate, finanţe, impozite si taxe,
5. Compartimentul dezvoltare economică-socială, prognoza si analiza

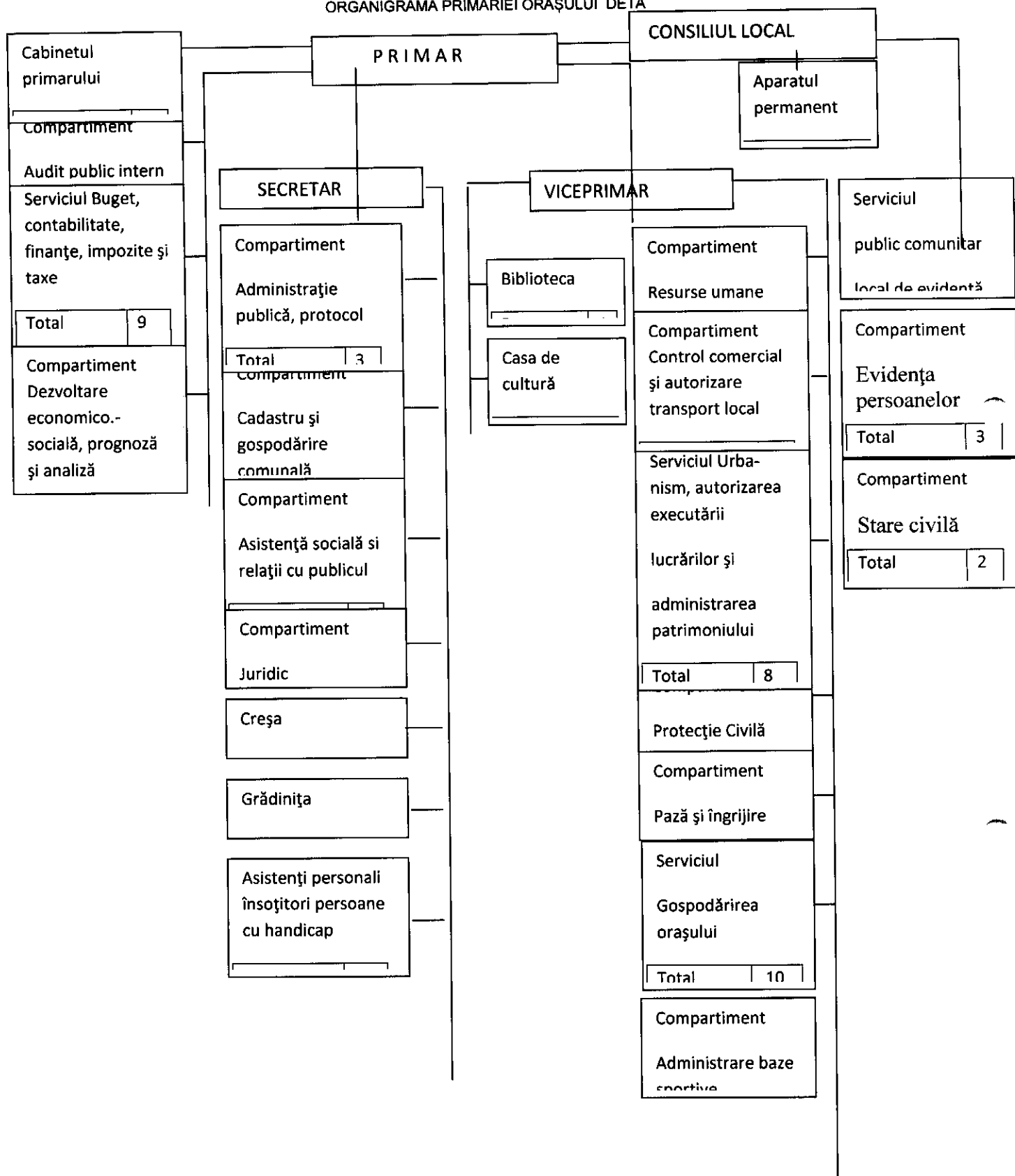
În subordinea Secretarului oraşului funcţionează:

- Compartimentul administraţie publică
- Compartimentul Cadastru si gospodărire comună
- Compartimentul Asistenţă socială si relaţii cu publicul
- Compartimentul Juridic
- Cresa
- Grădiniţa
- Asistenţi personali însoţitori persoane cu handicap

În subordinea Consiliului Local funcţionează:

- Serviciul public comunitar
- Compartimentul evidenţă persoanelor
- Compartimentul stare civilă

ORGANIGRAMA PRIMĂRIEI ORAȘULUI DETA



**Indicatori ai cheltuielilor operationale sau care reflecta rigiditatea acestora
(RCO)**

Mii lei

Denumire indicator	2010	2011	2012	2013	2014
RCO1 Cheltuieli totale de personal	4904,14	4140,35	4194,00	4610,34	5018,28
RCO1a Cheltuieli totale de personal pe locuitor	738,41	661,40	669,97	736,48	801,64
RCO1b Ponderea cheltuielilor totale de personal in cheltuielile operationale	32,52%	37,41%	18,42%	29,39%	28,92%
RCO2 Cheltuieli de personal autonome (fara invatamant)	1764,19	1289,71	1310,51	1345,79	1306,63
RCO2a Cheltuieli de personal autonome (fara invatamant) pe locuitor	281,82	206,02	209,35	214,98	208,73
RCO2b Ponderea cheltuielilor de personal autonome (fara invatamant) in cheltuielile operationale	11,70%	11,65%	5,75%	8,58%	7,27%
RCO3 Cheltuieli de personal, cu subventii pentru acoperirea diferentelor de pret si tarif si cu asistenta sociala	5130,58	4322,38	4412,59	4834,82	5218,280
RCO3a Cheltuieli de personal, cu subventii pentru acoperirea diferentelor de pret si tarif si cu asistenta sociala pe locuitor	819,58	690,48	704,89	772,34	833,59
RCO3b Ponderea cheltuielilor de personal, cu subventii pentru acoperirea diferentelor de pret si tarif si cu asistenta sociala in total cheltuieli operationale	34,02%	39,06%	19,38%	30,82%	30,84%
RCO4 Cheltuieli operationale	15080,85	11066,15	22772,58	15685,13	16922,57

RCO4a Cheltuieli operationale pe locuitor	2409	1768	3637	2506	2703
RCO4b Ponderea cheltuielilor operationale in total cheltuieli	96,14%	98,77%	99,60%	99,52%	93,69%

Capacitatea de investire si de contractare de imprumuturi (CID)

Denumire indicator	2010	2011	2012	2013	2014
CID1 Cheltuieli cu finantarea serviciului datoriei	368,55	324,97	243,31	203,57	194,40
CID1a Cheltuieli cu finantarea serviciului datoriei pe locuitor	58,87	51,91	38,87	32,52	31,05
CID1b Ponderea cheltuielilor cu finantarea serviciului datoriei in total cheltuieli	2,35%	2,90%	1,06%	1,29%	1,08%
CID2 Serviciul anual al datoriei ca pondere in veniturile curente totale (autonome)	1,59%	2,25%	1,05%	1,29%	1,15%
CID3 Cheltuieli totale cu investitiile	2878,09	1605,55	1336,64	1791,86	2745,00
CID3a Cheltuieli totale cu investitiile pe locuitor	459,76	269,26	213,52	286,24	438,50
CID3b Ponderea cheltuielilor totale cu investitiile in total cheltuieli	18,35%	15,04%	5,85%	11,37%	15,20%
CID4 Ponderea serviciul datoriei pentru imprumuturile pe termen lung in cheltuielile totale cu investitiile	12,81%	19,28%	18,20%	11,36%	7,08%

Capacitate de Management Financiar (CMF)

Denumire indicator	2010	2011	2012	2013	2014
CMF1 Rezultatul (excedentul sau deficitul) operational brut	8024,73	3209,47	3837,03	-34,60	- 1120,66
CMF1a Ponderea rezultatului (excedent/deficit) operational brut in total venituri operationale	34,61%	22,27%	14,41%	-	-
CMF2 Ponderea rezervelor in total cheltuieli	NA	-	-	-	-
CMF3 Rezultatul (excedent/deficitul) operational net	NA	-	-	-	-
CMF3a Ponderea rezultatului (excedent/deficit) operational net in total venituri operationale	-	-	-	-	-

Indicatori privind evaluarea veniturilor:

Indicatori ai veniturilor sau care reflecta capacitatea de a genera venituri (CGV)

Denumire indicator	2010	2011	2012	2013	2014
CGV1 Venituri din impozitul pe proprietate	1398,02	1723,88	1515,66	1598,94	1692,23
CGV1a Venituri din impozitul pe proprietate pe locuitor	0,22	0,27	0,24	0,26	0,27
CGV1b Ponderea veniturilor din impozitul pe proprietate in total venituri	10,76%	15,78%	13,34%	13,87%	9,99%
CGV2 Venituri proprii fiscale	10211,52	9565,02	8509,13	10240,87	10428,02
CGV2a Venituri proprii fiscale pe locuitor	1,63	1,53	1,36	1,64	1,67
CGV2b Ponderea de venituri proprii fiscale in total venituri	78,57%	87,54%	74,88%	88,86%	61,55%
CGV3 Veniturile curente proprii (fiscale si nefiscale)	10730,06	10268,18	9126,38	10871,34	11276,89
CGV3a Venituri curente proprii (fiscale si nefiscale) pe locuitor	1,71	1,64	1,46	1,74	1,80
CGV3b Ponderea veniturilor curente proprii (fiscale si nefiscale) in totalul veniturilor	82,56%	93,98%	80,31%	94,33%	66,56%
CGV4 Venituri curente totale (autonome)	10730,06	10268,18	9126,38	10871,34	11276,89
CGV4a Venituri curente totale (autonome) pe locuitor	1,71	1,64	1,46	1,74	1,80
CGV4b Ponderea veniturilor curente totale (autonome) in total venituri	82,56%	93,98%	80,31%	94,33%	66,56%
CGV5 Venituri operationale	23105,58	14363,38	26609,61	15626,73	16922,57
CGV5a Venituri operationale pe locuitor	3,69	2,29	4,25	2,50	2,70
CGV5b Ponderea veniturilor operationale in total venituri	99,61%	99,65%	99,94%	99,36%	99,88%
CGV6 Venituri pentru investitii	79,06	50,03	16,56	100,08	19,82
CGV6a Venituri pentru investitii pe locuitor	0,01	0,01	0,01	0,64	0,12
CGV6b Ponderea veniturilor pentru investitii in total venituri	0,01%	0,01%	0,01%	0,64%	0,12%
CGV7 Total venituri pe locuitor	3,70	2,30	4,25	2,51	2,71
CGV8 Gradul de colectare a veniturilor proprii fiscale					
Gradul de colectare a veniturilor dintr-un anumit impozit - raportul dintre incasarile efective dintr-un impozit anume si totalitatea obligatiilor de plata ale contribuabililor aferente acelu impozit.					

<p>$G_c = \text{Incasari/Debit}$</p> <p>Gradul de colectare a tuturor impozitelor locale - media ponderată a gradelor de colectare ale diferitelor impozite în raport cu încasările din aceste impozite:</p> <p>$G_{ca} = \frac{\sum(G_{cj} \cdot I_j)}{\sum I_j}$</p>					
<p>CGV9 Nivelul fiscalității locale</p> <p>Nivelul fiscalității pentru un anumit impozit - raportul dintre nivelul efectiv (procent sau suma absolută) și nivelul maxim permis de lege pentru anul respectiv:</p> <p>$N_f = N_{ef}/N_{max}$</p> <p>Nivelul fiscalității agregate (pentru toate impozitele locale) - media ponderată a nivelurilor fiscalității pentru impozitele locale în raport cu încasările din respectivele impozite.</p> <p>$N_{fa} = \frac{\sum(N_{fj} \cdot I_j)}{\sum I_j}$</p>					

Conform recomandărilor Manualului de Planificare Strategică, Secretariatul General al Guvernului, noiembrie 2009 va rugăm să ne prezentați raportările pe care le-ați întocmit și predat pentru politicile publice la nivelul Orașului.

Indicator								
Se precizează titlul indicatorului								
Modalitate de calcul	Formula pentru calculul valorii indicatorului							
An	n-2	n-1	n-1	n	n+1	n+2	n+3	TS
Valoare	V _{n-2}	V _{n-1}	V _{n-1}	V _n	V _{n+1}	V _{n+2}	V _{n+3}	VTS
Frecvența măsurării într-o perioadă data	Se precizează perioada de timp în care este măsurat indicatorul (pentru indicatori de output de obicei anual, indicatorii de outcome la intervale mai mari)							
Sursa informațiilor	Se precizează instituția care este responsabilă cu strângerea datelor pentru indicatori: instituția în cauză, o instituție subordonată, sau o altă instituție. Dacă pentru măsurarea indicatorului este necesar un studiu (de exemplu un sondaj de opinie publică), instituția care va elabora sau va comanda studiul respectiv trebuie și ea menționată în această secțiune.							
Mecanismul de colectare a datelor	Se menționează metoda de cercetare calitativă sau cantitativă care este utilizată în strângerea datelor sau dacă este vorba de un sistem interinstituțional sau							

	<i>intrainstituțional de colectare și monitorizare a datelor</i>	
Ultimul rezultat cunoscut	An: <i>anul ultimei colectări de date</i>	Valoare: <i>ultima valoare cunoscută</i>
Tendința prognozată a evoluției	<i>Evoluția anticipată, fie crescător sau descrescător</i>	

Notă: Valorile indicatorilor sunt aceleași cu cele prezentate în sinteză:

Indicator	Descrierea concisă a indicatorului
n-2, n-1...n+3	Anii la care se înregistrează valorile indicatorilor, unde n este primul an de planificare (ex. Planul strategic 2010 - 2013, n este 2010)
TS	Tinta strategică – valoare a indicatorului care este urmărită a fi obținută pe termen mediu
Valoare V_{n-2}	Se precizează valoarea reală/estimată a indicatorului astfel valoarea pentru indicator înregistrată cu doi ani în urmă față de anul pentru care se elaborează strategia (valoarea reală rezultată în urma monitorizării)
V_{n-1}	valoarea prevăzută în Strategia anterioară pentru indicator în anul precedent față de primul an al planificării (este valoare estimată în planul strategic anterior sau în buget)
V_{n-1}	valoarea intermediară pentru anul $n-1$ rezultând în urma monitorizării până la acel moment și estimărilor pentru perioada rămasă din anul $n-1$ (va fi mai apropiată de realitate decât V_{n-1})
V_n ... V_{n+2} VTS	valorile estimate/indicative pentru anii n ... $n+2$ valoarea indicatorului în concordanță cu ținta strategică (arată unde trebuie să se situeze pe termen mediu valoarea indicatorului)

Primarie –Directia Economica, Serviciul Buget-Finante, Serviciul Impozite si Taxe:

1.Indicatori executii buget local pentru fiecare din anii 2010-2014:

- Total venituri
- Total venituri pe locuitor
- Baza de impozitare -venitul global.
- Investitii (cheltuieli de capital, inclusiv serviciul datoriei pentru împrumuturile pe termen lung)
 - Total cheltuieli
 - Total Ajutoare sociale

2. Alte date necesare, anuale, 2010-2014:

- Numar beneficiari ajutoare sociale. 25 familii
- Numar clădiri utilizate ca locuință, pentru care se datoreaza impozitul pe clădiri majorat

- Sume incasate din impozitul pe proprietate majorat - proprietati secundare persoane fizice
- Numar agenti economici pentru care s-a eliberat/vizat anual autorizatia privind desfasurarea activitatii de alimentatie publica :
 - Restaurante:
 - Unitati cu suprafata desfasurata (inclusiv terasa) de pana la 50 mp;
 - Unitati cu suprafata desfasurata (inclusiv terasa) cuprinsa intre 51 – 100 mp;
 - Unitati cu suprafata desfasurata (inclusiv terasa) cuprinsa intre 101 – 150 mp;
 - Unitati cu suprafata desfasurata (inclusiv terasa) cuprinsa intre 151 – 200 mp;
 - Unitati cu suprafata desfasurata (inclusiv terasa) cuprinsa intre 201 – 250 mp;
 - Unitati cu suprafata desfasurata (inclusiv terasa) cuprinsa intre 251 – 300 mp;
 - Unitati cu suprafata desfasurata (inclusiv terasa) de peste 301 mp.
 - Piete 3
- Numar agenti economici de la care s-a incasat taxa hoteliera, pe tipul unitatilor de cazare: Campinguri și moteluri, Hoteluri cu circuit închis, neclasificate conform Normelor stabilite de Ministerul Turismului, Alte unitati de cazare (pensiuni ș.a.)

2.10 Conditii care asigură mediul adecvat pentru dezvoltare durabilă

- cooperare intra-județeană, intra-regională, națională și internațională (orașe înfrățite, colaborări și schimb de experiență, parteneriate locale)
- administratia locală (autonomie locală, decizii majore, timpul de rezolvare a problemelor, programe finantate prin UE, pregătire profesională a functionarilor)
- politica de taxe (situatia impozitelor și a taxelor - colectare; bugetul local: categorii de venituri și cheltuieli bugetare)
- investitii locale (române și străine) situatia pe piata imobiliară (pretul caselor și apartamentelor), pretul terenului

2.11 INDICATORI PRIVIND INVESTITIILE PUBLICE finantate prin proiecte

1	Documentatie Modernizare statie epurare Deta	Progr am PHAR E 2004	Moderniza re statie epurare	S-a modernizat statia de epurare	18000 0 euro	0	18000 euro
---	--	----------------------	-----------------------------	----------------------------------	--------------	---	------------



UNIUNEA EUROPEANĂ
Fondul Social European



GUVERNUL ROMÂNIEI
Ministerul Dezvoltării Regionale și
Administrației Publice

PODCA
INOVAȚIE ÎN ADMINISTRAȚIE



Instrumente Structurale
2007-2013

2	Dotare Serviciu de voluntariat pentru situatii de urgenta	PHAR E 2005	Dotare	Achizitionarea de tehnica si echipamente pentru dotare serviciu	110000 euro	0	110000 euro
3	Modernizare strazi in localitatea Opatita	PHAR E 2006	Modernizarea a 2,41 km strazi	S-a modernizat	236000 euro	0	236000 euro
4	Baza sportiva Opatita	Guvernul României OG 7	Baza sportiva	S-a modernizat terenul de fotbal	22000 lei	50000 lei	170000 lei
5	Iluminat arhitectural Deta	IPA	Iluminat arhitectural obiective turistice	S-au iluminat arhitectural 4 obiective turistice	210000 euro	4200 euro	210000 euro
6	Documentatii Parc Industrial Deta	IPA	Studiu de oportunitate	S-a realizat un studiu de oportunitate	142000 euro	2840 euro	142000 euro
7	Lumini verzi pentru siguranta circulatiei	IPA	Modernizare iluminat public	S-au instalat 50 de stalpi cu panouri fotovoltaice si lampi cu LED pentru iluminatul stradal	256000 euro	5120 euro	256000 euro

